



Computer Eingabehilfen für Menschen mit Behinderung

Bedienungsanleitung für den Maustastenenulator

## DIPAX ClickMaster

### Inhaltsverzeichnis

<b>INSTALLATION VON CLICKMASTER .....</b>	<b>3</b>
<b>DEINSTALLATION VON CLICKMASTER.....</b>	<b>3</b>
<b>STARTEN UND BEENDEN VON CLICKMASTER.....</b>	<b>3</b>
<b>ARBEITEN MIT CLICKMASTER.....</b>	<b>4</b>
<b>CLICKMASTER ÜBER EXTERNE SENSOREN BEDIENEN (CLICKBOX) .....</b>	<b>5</b>
<b>CLICKMASTER UND DIPAX SCANMOUSE.....</b>	<b>6</b>
<b>MÖGLICHKEITEN DER DARSTELLUNG .....</b>	<b>7</b>
<b>DAS KONFIGURATIONSMENÜ .....</b>	<b>8</b>
ALLGEMEINE EINSTELLUNGEN.....	9
EINSTELLUNGEN ZUR DARSTELLUNG .....	12
ZUSATZEINSTELLUNGEN ZUR ANSICHT ‚DYNAMISCH‘ .....	13
<b>HINWEISE FÜR WINDOWS VISTA / 7.....</b>	<b>14</b>
<b>FERNSTEUERN VON CLICKMASTER.....</b>	<b>15</b>
<b>DIE KONFIGURATIONSDATEI ‚CLICKMASTER.INI‘ .....</b>	<b>16</b>
<b>KONTAKT .....</b>	<b>17</b>

Wenn Sie noch Fragen haben wenden Sie sich bitte an [support@dipax.de](mailto:support@dipax.de).  
Die neueste Software-Version von DIPAX ClickMaster finden Sie unter  
[www.dipax.de](http://www.dipax.de)

## LIZENZVEREINBARUNG / COPYRIGHT

DIE LIZENZ ERLAUBT IHNEN DIE INSTALLATION EINER KOPIE DER SOFTWARE AUF VERSCHIEDENEN EINZELCOMPUTERN UNTER DER VORAUSSETZUNG, DASS DIE SOFTWARE ZU JEDER ZEIT NUR AUF EINEM EINZIGEN COMPUTER GENUTZT WIRD. DIE SOFTWARE GILT ALS IN EINEM COMPUTER 'EINGESETZT', WENN SIE AUF EINEM FESTSPEICHER (FESTPLATTE, CD-ROM, FLASH O.Ä.) INSTALLIERT IST.

ES IST GESTATTET EINE KOPIE DER SOFTWARE FÜR SICHERUNGSZWECKE HERZUSTELLEN. DEM ANWENDER IST ES GESTATTET, ALLE RECHTE AUS DIESER VEREINBARUNG FÜR IMMER EINEM DRITTEN ABZUTRETEN, WENN GLEICHZEITIG MIT DEM VERKAUF ODER DER ÜBERGABE DER NUTZUNGSRECHTE AN DER LIZENZ AUCH DAS GESAMTE PAKET ÜBERGEBEN WIRD (EINSCHL. ALLER BESTANDTEILE, DATENTRÄGER, GEDRUCKTER MATERIALIEN, HARDWARE-EINRICHTUNGEN UND DER VORLIEGENDEN LIZENZVEREINBARUNG, SOWIE ALLER UPDATES UND VERSIONEN), SOFERN DER DRITTE VOLLSTÄNDIG UND OHNE VORBEHALTE IN DIESER LIZENZVEREINBARUNG EINWILLIGT.

AUSSERHALB DER LIZENZGEWÄHRUNG ODER AUSSERHALB DER AUSDRÜCKLICHEN SCHRIFTLICHEN GENEHMIGUNG DURCH DEN HERSTELLER GILT ALS STRIKT UNTERSAGT:

- DIE NUTZUNG, VERVIELFÄLTIGUNG, MODIFIZIERUNG, ÜBERTRAGUNG DES PRODUKTS UND DER ZUGEHÖRIGEN DOKUMENTATION, SOWOHL IM GANZEN ALS AUCH IN TEILEN
- DIE VERÄNDERUNG UND BESEITIGUNG VON URHEBERVERMERKEN, HERSTELLERMARKIERUNGEN ODER ETIKETTEN
- DIE VERMIETUNG ODER DAS LEASING DES PAKETS
- DIE DECOMPILATION, DAS DEASSEMBLIEREN, DAS REVERSE ENGINEERING ODER ANDERE VERSUCHE DEN QUELLCODE DER SOFTWARE HERZUSTELLEN

===== COPYRIGHT =====

DIE EIGENTUMS- UND URHEBERRECHTE AM PAKET 'DIPAX CLICKMASTER' (SOFTWARE, DOKUMENTATION, ABBILDUNGEN UND TEXTPASSAGEN) GEHÖREN DEM HERSTELLER UND SIND DURCH URHEBERRECHTSGESETZE UND INTERNATIONALE URHEBERRECHTSVERTRÄGE SOWIE ANDERE GESETZE UND VERTRÄGE ZUM SCHUTZ VON GEISTIGEM EIGENTUM GESCHÜTZT. DAS PAKET 'DIPAX CLICKMASTER' WIRD LIZENZIERT UND NICHT VERKAUFT. DURCH DIESEN LIZENZVERTRAG WERDEN KEINERLEI EIGENTUMSRECHTE AUF DEN ANWENDER ÜBERTRAGEN. IN ÜBEREINSTIMMUNG MIT DEN GESETZEN DES JEWEILIGEN STAATES UND DER LIZENZVEREINBARUNG ERWIRBT DER ANWENDER MIT DER LIZENZ LEDIGLICH DAS RECHT ZUR NUTZUNG DES PAKETS.

## Installation von ClickMaster

1. Legen Sie die CD in das CD-Laufwerk des Computers ein. Das Installationsprogramm wird daraufhin automatisch gestartet.

Falls das Installationsprogramm nicht automatisch startet, doppelklicken Sie auf die Datei Setup.exe im Hauptverzeichnis der CD.

2. Der Setup-Assistent startet und leitet Sie in wenigen Schritten durch die Installation von DIPAX ClickMaster.
3. Wählen Sie, ob die deutsche oder englische Version von ClickMaster installiert werden soll.
4. Am Ende der Installation können Sie festlegen, ob ClickMaster beim Hochfahren von Windows® automatisch gestartet werden soll.


## Deinstallation von ClickMaster

Wenn Sie ClickMaster von Ihrem Computer entfernen möchten, öffnen Sie in der Systemsteuerung den Eintrag „Software“, wählen „ClickMaster“ aus der Liste und entfernen das Programm.

Hinweis: ClickMaster läuft unter Windows 2000 / XP / Vista / 7

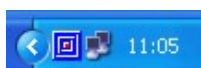
## Starten und Beenden von ClickMaster

Starten Sie ClickMaster durch Klicken auf Start > Programme > DIPAX ClickMaster > ClickMaster oder über die entsprechende Verknüpfung auf dem Desktop.

Beendet wird ClickMaster durch Klicken auf das Schließen-Symbol  in der Titelleiste des Klickmenüs.

Ist die Eigenschaft „ShowConfigButton“ in der Konfigurationsdatei „ClickMaster.ini“ deaktiviert (siehe dazu Kapitel „Die Konfigurationsdatei ‚ClickMaster.ini‘“ auf Seite 16), ist auch das Schließen-Symbol nicht sichtbar.

Für diesen Fall klicken Sie mit der rechten Maustaste auf das ClickMaster-Symbol in der Taskleiste und danach auf „ClickMaster beenden“.

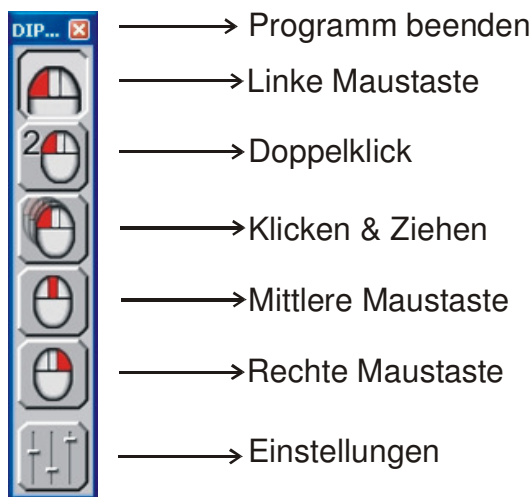


## Arbeiten mit ClickMaster

ClickMaster emuliert die Tasten einer Maus automatisch, ohne dass eine Maustaste betätigt werden muss über die Dwell-Funktion (Autoklick).

Hinweis: Ab Version 6.0 können die Maustasten zusätzlich über externe Sensoren ausgelöst werden (siehe dazu Kapitel ClickMaster über externe Sensoren bedienen (ClickBox) auf Seite 5).

Auf dem Bildschirm wird ein Menü (siehe Bild) angezeigt, welches die Vorauswahl der zu emulierenden Maustaste (Aktion) ermöglicht. Diese Aktion wird dann automatisch ausgeführt, sobald der Mauszeiger an der Zielposition eine bestimmte Zeit lang nicht mehr bewegt wird.



Jeder Maustaste ist eine Schaltfläche zugeordnet. Durch Verweilen des Mauszeigers auf einer der Schaltflächen kann entweder eine neue Aktion ausgewählt, oder die gerade aktive Aktion wieder ausgeschaltet werden.

Die ausgewählte Aktion bleibt solange aktiv, bis entweder eine andere Aktion ausgewählt, oder die aktuelle Aktion durch erneutes Betätigen der Schaltfläche wieder ausgeschaltet wird.

Die aktive Aktion wird durch die gedrückte Schaltfläche dargestellt (im Bild Linke Maustaste). Ist keine Schaltfläche ausgewählt, dann bleibt der Autoklick nur innerhalb des Menüs aktiv damit - auch wenn keine Aktion aktiv ist - zu jeder Zeit eine neue Aktion ausgewählt werden kann.

Nachdem eine Aktion ausgewählt ist, kann diese an jeder beliebigen Stelle innerhalb des Bildschirmbereiches ausgelöst werden. Dazu muss der Mauszeiger an der Zielposition eine einstellbare Zeit lang, innerhalb eines ebenfalls einstellbaren Toleranzbereichs, still gehalten werden (siehe Konfigurationsmenü auf Seite 9).

Wird der Mauszeiger vor Ablauf der Auslösezeit bewegt, wird der Countdown bis zum Auslösen der Aktion neu gestartet.

## ClickMaster über externe Sensoren bedienen (ClickBox)

Ab ClickMaster 6.0 ist es möglich, Mausclicks zusätzlich über externe Sensoren auszulösen. Dazu ist das USB-Hardwaremodul „DIPAX ClickBox“ erforderlich, welches optional erhältlich ist.

An das Modul können bis zu 6 externe Einfachsensoren (normale Taster, Fußtaster Augenlidsensoren usw.) über 3,5 mm Klinkenbuchsen angeschlossen werden.



### DIPAX ClickBox

Je nachdem welcher der 6 Eingänge betätigt wird, werden die auf der Box dargestellten Mausclicks (siehe Bild) direkt und unabhängig von der im Klickmenü ausgewählten Maustaste ausgeführt.

Eine Ausnahme ist der Eingang "Sel." (rechts unten an der Box). Bei Betätigung wird immer die Maustaste ausgelöst, welche gerade im Klickmenü ausgewählt ist.

Benutzer, die in der Lage sind einen externen Sensor auszulösen, können somit auf die Dwell-Funktion (Autoklick) verzichten und den z.B. im Klickmenü ausgewählten Mausclick direkt über den Sensor auslösen.

Es sind die Betriebsarten: Dwell, Nur ClickBox oder beides zusammen möglich (siehe Kapitel ‚Allgemeine Einstellungen‘ auf Seite 9).

## **ClickMaster und DIPAX ScanMouse**

ClickMaster kann als eigenständige Software betrieben werden, ist aber auch Bestandteil des Pakets DIPAX ScanMouse.

DIPAX ScanMouse ist eine eigenständige Software (nicht im Lieferumfang von DIPAX ClickMaster enthalten) mit der so gut wie alle PC-Programme anstatt mit einer Maus mit nur einem einzigen Taster – oder beliebigem anderen Einfachsensor – bedient werden können (Scanning-Verfahren).

Beim Starten von ScanMouse wird auch ClickMaster automatisch gestartet bzw. beim Beenden auch wieder geschlossen.

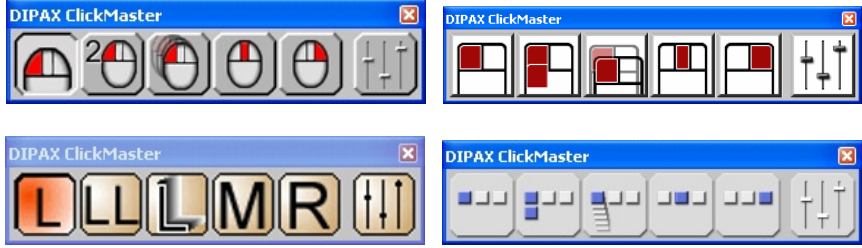
**Achtung:** Wenn ClickMaster zusammen mit ScanMouse betrieben wird darf sich ClickMaster nicht im Autostart-Verzeichnis befinden. Achten Sie deshalb bei der Installation von ClickMaster unbedingt darauf, dass das Häkchen „ClickMaster automatisch starten“ nicht aktiv ist.



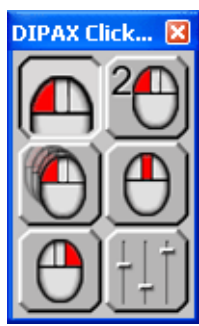
Zusammen mit ScanMouse arbeitet ClickMaster in einer speziellen Betriebsart. In dieser Betriebsart werden viele Funktionen - vor allem die den Autoklick betreffen - nicht benötigt und sind deshalb deaktiviert.

Über die ClickMaster-Schaltfläche „Einstellungen“ kann sowohl ClickMaster, als auch ScanMouse konfiguriert werden.

## Möglichkeiten der Darstellung

Im Konfigurationsmenü (siehe Kapitel „Einstellungen zur Darstellung“ auf Seite 12) kann im Abschnitt *Darstellung* das Erscheinungsbild von ClickMaster individuell angepasst werden. Es stehen mehrere Schaltflächen (Designs, siehe Bild), unterschiedliche Ansichten und Vergrößerungen zur Verfügung


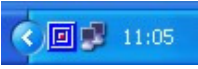
<b>Designs</b>
 <p style="text-align: center;">(Beispiele)</p> <p style="text-align: center;">kundenspezifisch erweiterbar...</p>

<b>Ansichten</b>		
<b>Horizontal</b>	<b>Vertikal</b>	<b>Dynamisch</b>
		<p>Das Menü wird immer erst dann eingeblendet, wenn der Mauszeiger zum Bildschirmrand bewegt wird. Abhängig von den erweiterten Einstellungen zur Dynamischen Darstellung kann das Menü beim Berühren des linken, rechten, unteren oder oberen Bildschirmrandes eingeblendet werden.</p> <p>Es wird automatisch ausgeblendet, wenn der Mauszeiger den Menübereich wieder verlässt.</p> <p>Das Menü wird an der aktuellen Mauszeigerposition eingeblendet, und entweder horizontal (Mauszeiger ist oben), oder vertikal (Mauszeiger ist links oder rechts) angezeigt.</p> <p>In der Betriebsart „ScanMouse“ steht diese Option nicht zur Verfügung</p>
<b>2 Reihen</b>		
		

<b>Keine Anzeige</b>	Bei dieser Ansicht ist kein Klickmenü sichtbar und es ist immer Linksklick aktiv. Da in dieser Ansicht auch keine Konfigurations-Schaltfläche verfügbar ist, muss das Konfigurationsmenü alternativ über einen anderen Weg geöffnet werden (siehe dazu nächstes Kapitel).
<p>Bei allen Ansichten (außer „Keine Anzeige“) kann festgelegt werden, welche der möglichen Aktions-Schaltflächen (Linksklick, Rechtsklick usw.) im Klickmenü angezeigt werden sollen (siehe dazu Kapitel Einstellungen zur Darstellung auf Seite 12).</p> <p>Zusätzlich kann festgelegt werden ob die Konfigurationsschaltfläche im Klickmenü angezeigt werden soll oder nicht (siehe dazu Kapitel „Die Konfigurationsdatei ‚ClickMaster.ini‘“ auf Seite 16)</p>	

## Das Konfigurationsmenü

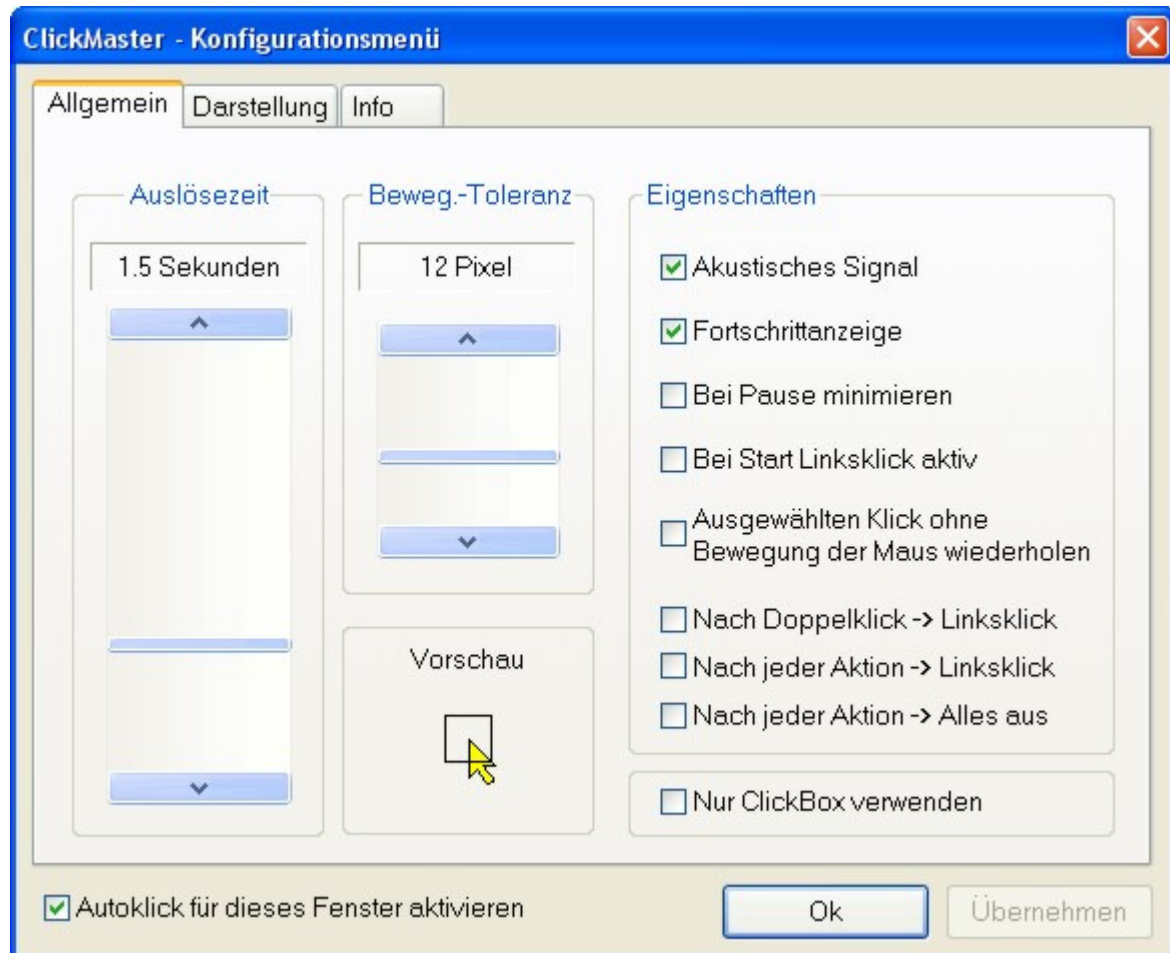
Im Konfigurationsmenü werden die Eigenschaften von ClickMaster festgelegt. Um das Konfigurationsmenü zu öffnen, stehen folgende 3 Möglichkeiten zur Verfügung:

- 1) Sie betätigen die Konfigurations-Schaltfläche  im Klickmenü
- 2) Sie klicken auf das ClickMaster-Symbol  in der Taskleiste
- 3) Ist ClickMaster bereits gestartet und Sie doppelklicken erneut auf das ClickMaster-Symbol auf dem Desktop wird ebenfalls das Konfigurationsmenü geöffnet.

Möglichkeit 1 ist die Standardvariante. Möglichkeit 2 und 3 können angewendet werden, wenn beispielsweise die Schaltfläche „Konfigurationsmenü“ im Klickmenü ausgeblendet ist (zum Ausblenden der Konfigurationsschaltfläche siehe Kapitel „Die Konfigurationsdatei ‚ClickMaster.ini‘“ auf Seite 16) oder die Ansicht „Keine Anzeige“ ausgewählt ist.

## Allgemeine Einstellungen

Hinweis: Arbeitet ClickMaster in der Betriebsart „ScanMouse“ (siehe Kapitel ClickMaster und DIPAX ScanMouse auf Seite 6), wird zuerst ein Zwischenmenü zur Auswahl von ClickMaster oder ScanMouse eingeblendet



### Auslösezeit:

Zeit in Sekunden, bis die vorausgewählte Maustaste (Aktion) automatisch ausgelöst wird. Der Auslösevorgang wird gestartet, wenn der Mauszeiger innerhalb der Bewegungstoleranz ruhig gehalten wird.

Hinweis: Ist die Eigenschaft „Ausgewählten Klick ohne Bewegung der Maus wiederholen“ (siehe weiter unten) ausgewählt, spielt die Auslösezeit keine Rolle und ist deaktiviert

Hinweis: In der Betriebsart „ScanMouse“ ist diese Funktion deaktiviert

### Bewegungs-Toleranz:

Bereich, in dem sich der Mauszeiger bewegen darf, bevor ein neuer Auslösevorgang ausgelöst wird (Zitterempfindlichkeit). Der gewählte Bereich wird zusätzlich in der **Vorschau** angezeigt.

Hinweis: Ist die Eigenschaft „Ausgewählten Klick ohne Bewegung der Maus wiederholen“ oder „Nur ClickBox verwenden“ (siehe weiter unten) ausgewählt, spielt die Bewegungstoleranz keine Rolle und ist deaktiviert.

Hinweis: In der Betriebsart „ScanMouse“ ist diese Funktion deaktiviert

- Akustisches Signal:** Ist diese Funktion aktiviert, wird bei jedem automatischen Auslösen einer Maustaste zusätzliche ein akustisches Signal ausgegeben.
- Fortschrittsanzeige:** Ist diese Funktion aktiviert, wird neben dem Mauszeiger die noch verbleibende Zeit bis zum automatischen Auslösen der Maustaste grafisch dargestellt.
- Hinweis: Ist die Eigenschaft „Nur ClickBox verwenden“ (siehe weiter unten) ausgewählt, spielt die Fortschrittsanzeige keine Rolle und ist deaktiviert.
- Hinweis: In der Betriebsart „ScanMouse“ ist diese Funktion deaktiviert
- Bei Pause minimieren:** Diese Funktion dient dazu – für den Fall, dass keine Aktion mehr ausgewählt ist – das Klickmenü automatisch auf ein Minimum zu verkleinern. Minimum heißt in diesem Fall, dass nur noch die Schaltfläche der zuletzt ausgewählten Aktion im ausgeschalteten Zustand angezeigt wird.
- Diese kann jederzeit durch Klicken wieder aktiviert werden. Nach Aktivierung werden auch die anderen Schaltflächen wieder eingeblendet und können ausgewählt werden.
- Diese Funktion ist z.B. in Kombination mit einer Kopfsteuerung sinnvoll. Ist keine Aktion ausgewählt und somit das Menü verkleinert, wird das versehentliche Aktivieren einer Schaltfläche durch die geringere Anzeigefläche stark eingeschränkt.
- Hinweis: In der Betriebsart „ScanMouse“ ist diese Funktion deaktiviert
- Bei Start Linksklick aktiv** Ist diese Funktion aktiv, ist beim Starten von ClickMaster immer der Linksklick aktiviert.
- Ausgewählten Klick ohne Bewegung der Maus wiederholen** Ist diese Funktion aktiv wird die ausgewählte Aktion ständig wiederholt (Dauerklick).
- In dieser Betriebsart hat die Bewegungstoleranz keine Bedeutung mehr und ist deshalb deaktiviert.
- Nach Doppelklick -> Linksklick:** Ist diese Funktion aktiviert, wird nach einem Doppelklick automatisch der Linksklick vorausgewählt.
- Nach jeder Aktion -> Linksklick:** Ist diese Funktion aktiviert, wird nach jeder Aktion (Mittlere- und Rechte Maustaste, Klicken & Ziehen, Doppelklick) automatisch wieder der Linksklick vorausgewählt.
- Nach jeder Aktion -> Alles aus:** Ist diese Funktion aktiviert, wird nach jeder Aktion (Linke-, Mittlere- und Rechte Maustaste, Klicken & Ziehen, Doppelklick) alles ausgeschaltet. D.h. keine Aktion ist mehr ausgewählt.

Hinweis: In der Betriebsart „ScanMouse“ ist diese Funktion deaktiviert

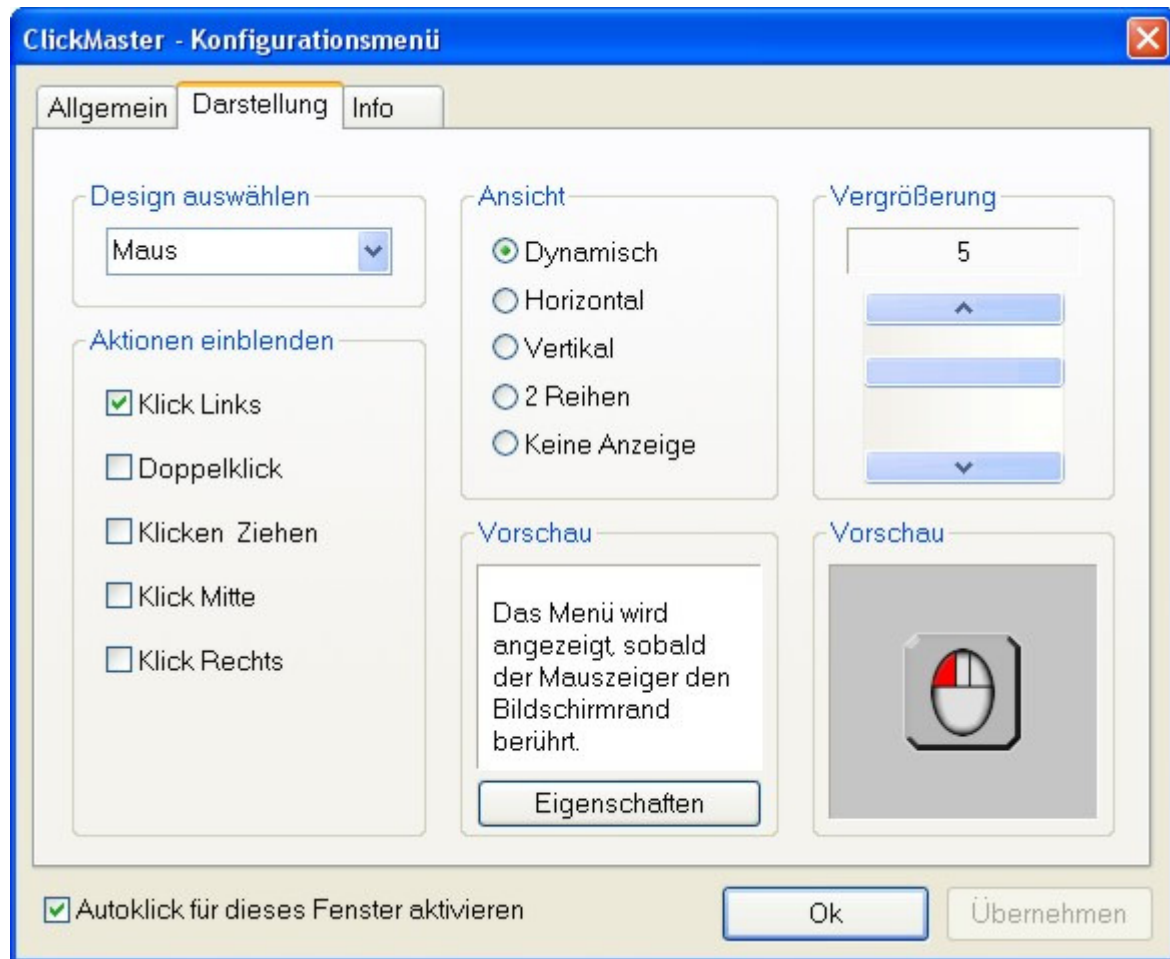
**Nur ClickBox  
verwenden**

Ist diese Eigenschaft aktiviert, können Mausklicks nur über die ClickBox ausgelöst werden. Der Autoklick (Dwell) ist deaktiviert.

Ist diese eigenschaft deaktiviert können sowohl Dwell-Klicks als auch Mausklicks von der ClickBox ausgelöst werden.

Ist keine kein ClickBox angeschlossen, ist diese Eingabefeld deaktiviert. In diesem Fall können nur Dwell-Klicks ausgelöst werden.

## Einstellungen zur Darstellung



### Design auswählen

Hier kann nach individuellem Geschmack und Kontrastempfinden das Aussehen der Schaltflächen eingestellt werden (siehe auch Kapitel „Möglichkeiten der Darstellung“ auf Seite 7).“

### Aktionen auswählen:

Um Platz auf dem Bildschirm zu sparen können nicht benötigte Schaltflächendeaktiviert werden. Deaktivierte Schaltflächen werden im Menü nicht mehr angezeigt (siehe Beispielbild).



### Ansicht:

Es stehen die 5 Ansichten Dynamisch, Horizontal, Vertikal, 2 Reihen und Keine Anzeige zur Verfügung. Die gewählte Ansicht wird in der darunter angezeigten **Vorschau** dargestellt (siehe auch Kapitel „Möglichkeiten der Darstellung“ auf Seite 7).

Hinweis: In der Betriebsart „ScanMouse“ ist die Ansicht „Dynamisch“ deaktiviert

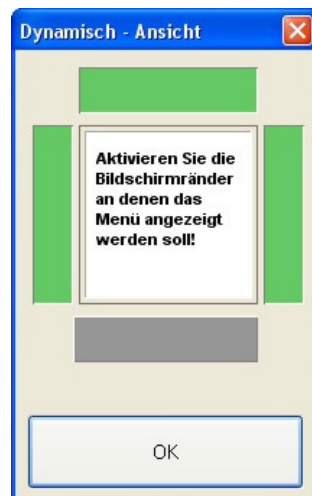
### Vergrößerung:

Hier kann die Größe der Schaltflächen und damit die Größe des gesamten Menüs individuell angepasst werden. Es stehen 7 Vergrößerungsstufen zur Verfügung. In der darunter liegenden **Vorschau** wird die gewählte Vergrößerung dargestellt.

### Zusatzeinstellungen zur Ansicht ‚Dynamisch‘

Bei dieser Ansicht wird das Klickmenü immer dann angezeigt, wenn der Mauszeiger zu einem der vier Bildschirmränder links, rechts, oben oder unten bewegt wird. Sobald sich der Mauszeiger wieder vom BS-Rand weg bewegt wird auch das Klickmenü wieder ausgeblendet. Der Arbeitsbereich des Bildschirms wird somit nicht ständig vom Klickmenü verdeckt, sondern nur dann wenn es wirklich gebraucht wird.

Bei Auswahl der Ansicht ‚Dynamisch‘ wird im Vorschau-Bereich die Schaltfläche *Eigenschaften* eingeblendet (siehe Bild weiter oben). Bei Betätigung wird ein Auswahlfenster eingeblendet.



Durch Betätigung der Schaltflächen (grün = aktiviert, grau = deaktiviert) kann festgelegt werden bei welchem der vier Bildschirmränder das Klickmenü angezeigt werden soll. In der Beispielkonfiguration (siehe Screenshot) wird das Klickmenü immer dann angezeigt, wenn sich der Mauszeiger zum linken, rechten oder oberen BS-Rand bewegt. Am unteren BS-Rand wird das Klickmenü nicht angezeigt

## Hinweise für Windows Vista / 7

Die neuen Sicherheitsfunktionen von Windows® Vista / 7 erzeugen bei zahlreichen Anwendungen für behinderte Menschen Probleme.

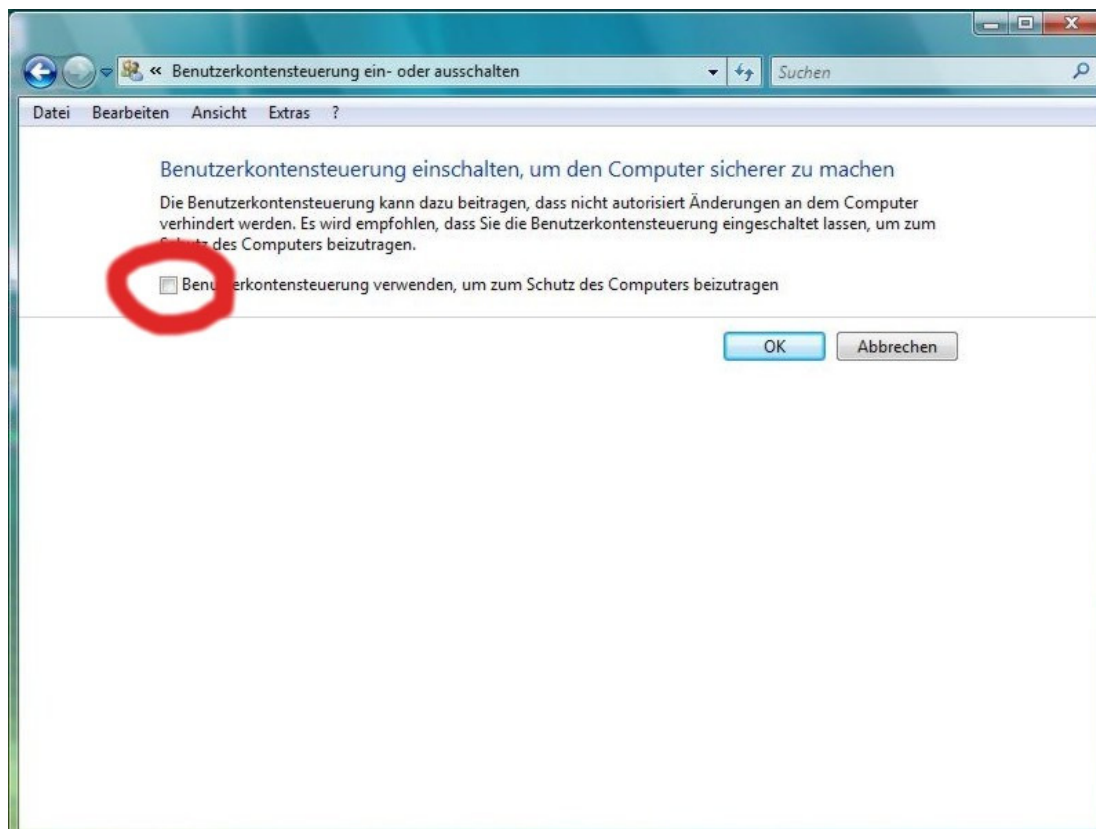
So ist es bei eingeschalteter Benutzerkontensteuerung nicht mehr möglich uneingeschränkt Mausklicks oder Mauszeigerbewegungen per Software auszulösen. Das betrifft vor allen Dingen systemeigene Sicherheitsabfragen wie z.B. „Möchten Sie dieses Programm wirklich öffnen“ usw.

**Diese Sicherheits-Abfragen können nur mit der Standardmaus und nicht mehr per Software (also auch nicht mit ClickMaster) bestätigt werden.**

Probleme gibt es auch mit der Windows-Bildschirmtastatur. Diese reagiert ebenfalls teilweise nicht auf Softwareklicks.

Es gibt nach jetzigem Erkenntnisstand nur eine Lösung für dieses Problem:

Die Benutzerkontensteuerung muss deaktiviert werden. Das kann unter Systemsteuerung -> Benutzerverwaltung -> Benutzerkontensteuerung eingestellt werden (siehe Screenshot).



## Fernsteuern von ClickMaster

ClickMaster kann von externen Anwendungen geöffnet und auch wieder beendet werden.

Zusätzlich stehen Kommandozeilen-Befehle zur Verfügung mit denen ClickMaster extern parametrisiert werden kann. Die Parameter entsprechen denen im Konfigurationsmenü.

Folgende externe Befehle stehen zur Verfügung:

<b>Befehl</b>	<b>Beschreibung</b>
ClickMaster.exe	Falls ClickMaster noch nicht gestartet ist, wird das Programm mit diesem Befehl gestartet
ClickMaster.exe	Falls ClickMaster schon gestartet wurde, wird durch erneutes Aufrufen von ClickMaster.exe das ClickMaster-Konfigurationsmenü geöffnet.
/close	ClickMaster wird geschlossen  <i>Beispiel:</i> <i>ClickMaster.exe /close</i>
/ReleaseTime [Zeit in ms]	Auslösezeit des ausgewählten Klicks  <i>Beispiel:</i> <i>ClickMaster.exe /ReleaseTime 1500</i>
/MotionTol [Toleranz in Pixel]	Bewegungstoleranz  <i>Beispiel:</i> <i>ClickMaster.exe /MotionTol 20</i>
/MenuSize [Zoomwert]	Größe des Klickmenüs  <i>Beispiel:</i> <i>ClickMaster.exe /MenuSize 5</i>

Hinweis: Für alle Kommandozeilen-Befehle muss ClickMaster bereits geöffnet sein.

## Die Konfigurationsdatei ‚ClickMaster.ini‘

Im Verzeichnis ‚*Eigene Dateien\ClickMaster User Files*‘ befindet sich die Datei *ClickMaster.ini*. Durch Bearbeiten dieser Datei kann ClickMaster vorkonfiguriert werden.

Folgende Parameter stehen momentan zur Verfügung:

Parameter	Beschreibung
<b>COMMON</b>	
ShowConfigButton = ?	<p>1: Im Klickmenü wird neben den Mausclicks die Schaltfläche zum Öffnen des Konfigurationsmenüs angezeigt. Über die Schließen-Schaltfläche in der Titelleiste kann ClickMaster jederzeit geschlossen werden.</p> <p>0: Die Konfigurations- und Schließen-Schaltfläche werden nicht angezeigt. Damit ist das versehentliche Beenden von ClickMaster und das Verstellen der Parameter durch den Anwender nicht mehr möglich.</p>

## **Kontakt**

### **Support:**

Email: [support@dipax.de](mailto:support@dipax.de)

### **Anschrift:**

DIPAX

Berliner Str. 69

13189 Berlin

Tel: +49 (0) 30 509151-26

Fax: +49 (0) 30 509151-30

Email: [info@dipax.de](mailto:info@dipax.de)

Internet: [www.dipax.de](http://www.dipax.de)